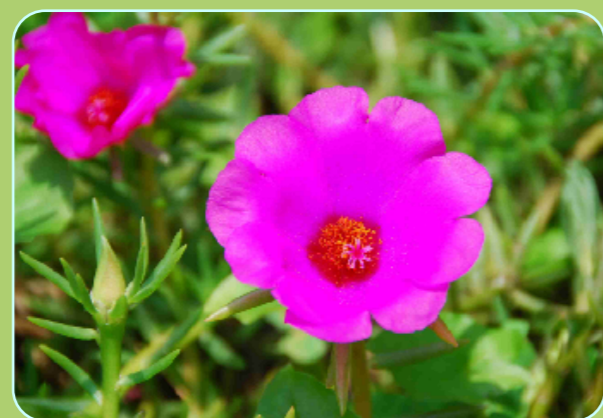


花草園地

圖、文：薛人維



松葉牡丹

● 海膽花 *Leonotis nepetaefolis*

別名荊芥葉草，唇形科一年生草花，原產北美洲。春夏開花，花朵形狀特殊，開花形似海膽狀，頂生，顏色橙黃，花剪下後，可當乾燥花材使用。葉對生，闊卵形。植株密生細毛，莖方形。適合庭園美化、盆栽培育。繁殖用播種法，以春、秋季為適期。生育適溫約攝氏15至28度，性喜溫暖耐高溫。栽培介質以砂質壤土為佳，排水、日照需良好。

● 斑葉月桃 *Alpinia apeciosa* cv. 'Variegata'

薑科多年生草本，栽培種。春至夏季開花，開花漏斗狀，白色，唇瓣帶黃，具紅色斑點，花朵盛開串串下垂十分清雅。株高約 60至200公分，叢生，地下有塊莖。葉廣披針形，葉面有羽狀黃色斑紋。適庭園美化、大形盆栽。繁殖用分株法，以春至夏季為適期。性耐陰，日照約 50至70%，忌全日陽光直射。生育適溫約攝氏22至28度，喜高溫多濕，冬季須溫暖避風。

● 裂葉美女櫻 *Verbena tenera*

馬鞭草科多年生草本，原產南美洲。春至秋季開花，花色濃紫，頂生，由於耐暑性強，花期很長。葉對生，羽狀細裂成絲狀。適合庭園美化、大面積花壇栽培、垂懸盆栽。繁殖可用播種或扦插法，春、秋季為適期，扦插法全年皆可育苗。生育適溫約攝氏22至30度，性喜溫暖至高溫。栽培地點以日照充足為佳，通風不良則易生白粉病。

● 松葉牡丹 *Portulaca grandiflora*

馬齒莧科多年生草本，原產南美洲。株高約10至15公分，莖具匍匐性。花期夏至秋季，花頂生，有重瓣或單瓣，花色有紅、紫紅、黃、白等色，色彩絢麗奪目，常在豔陽下百花競妍引人注目，可惜花朵壽命短，上午開花，午後即凋謝。葉圓柱狀線形，肥厚多肉，植株耐旱，適合庭園花壇美化、盆栽培育。繁殖用播種或扦插法，全年均能播種或扦插育苗。生育適溫約攝氏15至30度，性耐旱喜高溫，栽培介質以砂質壤土為佳，日照需充足。



裂葉美女櫻

斑葉月桃



海膽花

飛羽婆娑的 鳥類世界

圖、文：吳錫欽



紅冠水雞



白腹秧雞

● 翠鳥 (刊頭圖說)

又名「魚狗」、「釣魚翁」。頭頂、體背呈光澤藍綠色，下體橙棕色，雄鳥嘴全黑，雌鳥下喙為紅色，常出現於溪流、池塘、湖泊，停於水邊枝頭或岩石上，伺機俯衝捕食魚蝦。

● 紅冠水雞

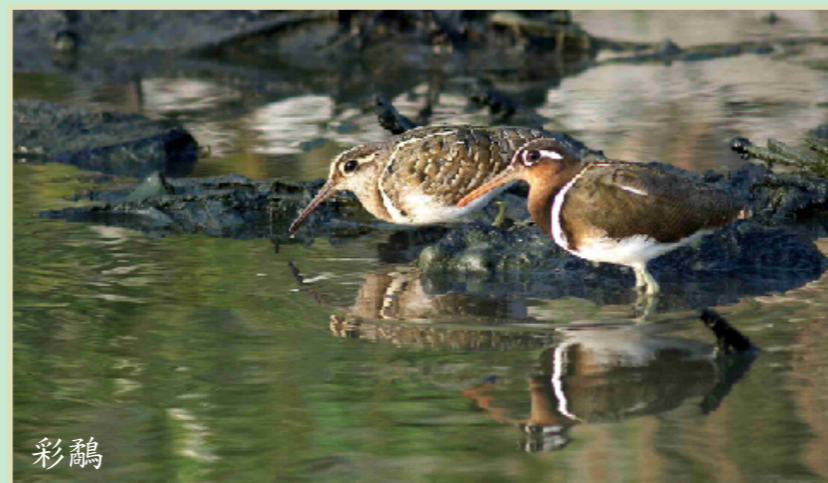
先聽到「咕—嚕，咕嚕」叫幾聲，只見水面游來一隻黑色的雞，鮮紅色的嘴和額板十分醒目，嘴尖黃色，尾部還會上下翹動。常小群出現在池塘、沼澤、水田等處，以水生動物和植物嫩芽為食。受驚嚇時，需於水面助跑，短距離飛行後落下。

● 白腹秧雞

晨昏傳來陣陣「苦啊—苦啊—」的淒涼叫聲，傳說被虐待的小媳婦化身而來，俗稱「苦雞母」。額臉、至胸、腹白色，下腹及尾下覆羽栗紅色，背黑色，嘴、腳黃綠色。性羞怯機警，通常單獨出現於稻田、溝渠、池塘有草叢的地方，喜歡步行，不會游泳，也很少飛行。

● 彩鶺

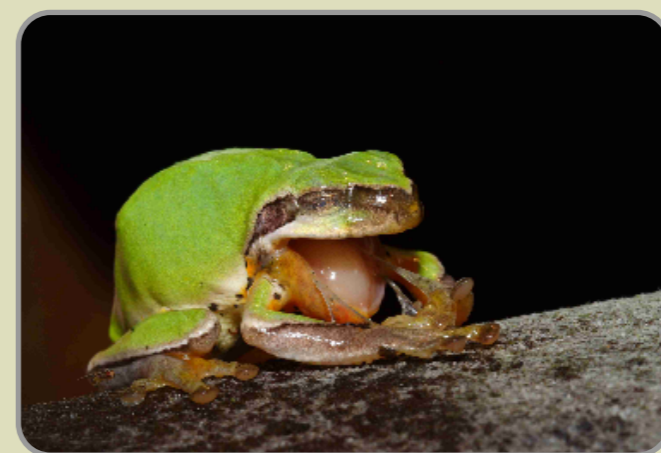
屬於一妻多夫制，雌鳥較雄鳥艷麗，抱卵育雛全由雄鳥負責，雌鳥再尋找第二春、第三春…。棲息於水田、池塘濕地，性隱密，於晨昏活動。



彩鶺

暗夜裡的精靈

圖、文：劉上平



● 青蛙脫皮(陳永興攝)

由於新陳代謝，青蛙也會脫皮，為了避免浪費舊皮皮膚中的養分，通常，青蛙會將舊皮吃回去。



● 蟳姑羽化

出現於五至八月，分布於低海拔山區。雄蟲會發出「吱~~~~」的長聲。關於蟳姑，古人早有觀察紀錄，如「朝菌不知晦朔，蟳姑不知春秋」（莊子·逍遙遊），箇中道理，發人深省。



● 青蛙下蛋

青蛙行體外授精，抱接後，雄蛙以大腿夾雌蛙的腹側，以刺激其排卵，為了提高受精率，雙方的泄殖腔口盡量靠近，並同時排卵及排精。



● 紅娘華獵食

屬於螞蟻科，外型像螞子，體型寬扁，具一對捕捉腳，腹末有長形的呼吸管，在水中隔一段時間，會把呼吸管伸出水面呼吸。發現獵物時，用前腳抓住獵物，再以刺吸式口器將麻醉性的唾液刺入其體內，並吸食其體液。